

# 東京しごと財団

## 財団概要 2026



東京の“しごと”に寄り添う  
公益財団法人  
東京しごと財団  
Tokyo Foundation for Employment Services

X (旧Twitter)



@shigotozaidan



Instagram



@shigotozaidan



YouTube



@tokyoshigotozaidan



# 東京の“しごと”に寄り添う

私たちは 都庁グループの一員として、  
“しごと”に関する幅広い支援を行っています。

## ポイント

- 1 求職者を手厚くサポート
- 2 企業の人材確保・職場環境整備を力強くサポート
- 3 ご利用は無料 ※テキスト代等は実費の場合がございます

## 東京しごと財団 ロゴマーク

東京の「と」としごとの「し」の文字を基調に、元気にしごとする人の姿で東京しごと財団を象徴的に表現しており、明るい暖色系の色はしごとの楽しさ、充実感、喜びをイメージしています。



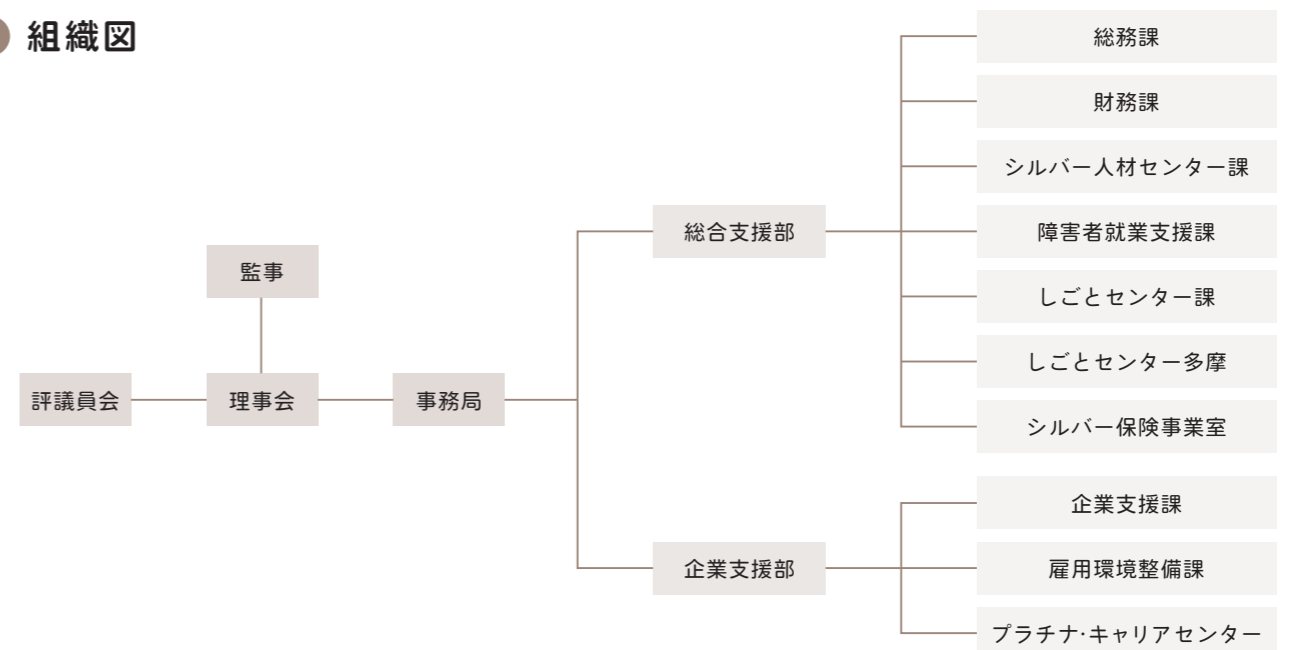
## ● 財団概要

名称	公益財団法人東京しごと財団
所在地	〒102-0072 東京都千代田区飯田橋3-10-3 東京しごとセンター8階
設立	昭和50(1975)年10月25日
設立目的	公益財団法人東京しごと財団は働く意欲を持つ都民のために、その経験や能力を生かした雇用・就業を支援するとともに、東京の産業の振興に必要な人材の育成を図ることにより、豊かな職業生活の実現と活力ある地域社会づくりに寄与することを目的としています。
職員数	532人 [令和8(2026)年4月1日現在]
基本財産	495,357,702円 [令和8(2026)年3月31日現在]
代表者	理事長 中澤 基行

## ● 沿革

昭和50(1975)年 10月	(財)東京都高齢者事業振興財団の設立 [昭和47(1972)年6月 (財)東京都心身障害者職能開発センターの設立]
平成8(1996)年 4月	「東京都高齢者就業センター(シニアワーク東京)」竣工に伴い、管理運営受託
平成8(1996)年 10月	(財)東京都高齢者事業振興財団が「シルバー人材センター連合」に指定
平成16(2004)年 4月	両財団を統合し、(財)東京しごと財団発足
平成16(2004)年 7月	「東京しごとセンター」の開所
平成19(2007)年 8月	「東京しごとセンター多摩」の開所(国分寺)
平成23(2011)年 4月	公益財団法人へ移行
平成26(2014)年 7月	「女性しごと応援テラス」の開設
平成28(2016)年 4月	「雇用環境整備事業」の事業開始
令和2(2020)年 5月	「中小企業従業員融資における利子補給支払事業」の事業開始
令和2(2020)年 9月	「専門サポートコーナー」の開設
令和2(2020)年 10月	「女性しごと応援テラス多摩ランチ」の開設
令和4(2022)年 10月	東京しごとセンター多摩の移転(立川) 女性しごと応援テラス多摩ランチが東京しごとセンター多摩内に移転し、 名称を「女性しごと応援テラス多摩」に変更
令和6(2024)年 6月	「プラチナ・キャリアセンター」の開設

## ● 組織図



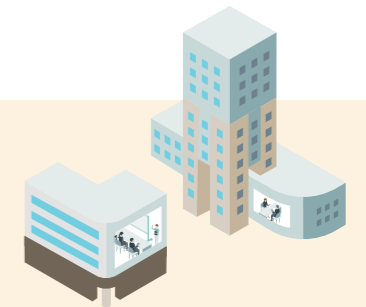


1

**東京都しごとセンター事業**

東京都が雇用や就業を支援するために設置した、しごとに関するワンストップサービスセンター(飯田橋、多摩)の運営

→ P.5 - 6



2

**プラチナ・キャリアセンターに係る事業展開**

・ミドルシニアの多様な働き方の促進等に向けた人材交流支援  
・多様なセカンドキャリアの構築支援

→ P.7



3

**障害者就業支援事業**

企業等での就労を目指す障害のある方、障害者雇用を検討している企業の方を支援

→ P.8



4

**雇用環境整備事業**

・人材の確保・育成、採用活動に課題を抱える中小企業を支援  
・働きやすい職場環境の整備を支援

→ P.9 - 10



5

**シルバー人材センター事業(東京都シルバー人材センター連合)**

各地区(区市町村)が設置するシルバー人材センターの活動支援 普及啓発等

→ P.11



# 東京都しごとセンター事業

## しごとセンター課、しごとセンター多摩

東京しごと財団は「東京都しごとセンター」の指定管理者として、東京都や国などの関係機関との連携により総合的な就業支援を行っています。利用者のニーズに適切に対応し、一層のサービス向上と事業の効率化を図ることにより、東京都における雇用・就業対策を推進します。

### <東京しごとセンター>

東京しごとセンターは、東京都が都民の方の雇用や就業を支援するために設置した、「しごとに関するワンストップサービスセンター」です。仕事をお探しのすべての年齢層の方を対象に、お一人おひとりの適性や状況を踏まえたきめ細やかな就業相談(キャリアカウンセリング)から、就職活動や就職後に役立つ知識・スキルを習得するための各種セミナーや能力開発、求人情報の提供・職業紹介まで、就職に関する一貫したサービスを提供しています。



### ● 各種窓口

総合相談窓口の設置、多様な働き方に対する支援	総合相談窓口や専門相談窓口*を設置し、多様な就業ニーズに対応します。多様な働き方に関するセミナー等を行い、ライフスタイルや人生観・職業観に応じた多様な就業形態を選択できるように支援します。 ※起業・創業相談、多様な働き方相談、社会保険・年金相談、就業自立支援相談、職業適性検査・相談
若年者の雇用就業支援(ヤングコーナー)	若年者(29歳以下)を対象に、個々の状況に応じたカウンセリングや能力開発、各種セミナーやプログラムの実施、企業情報の提供等により、職業意識の醸成を図り、若年者の就業を支援します。事業実施に際しては、ハローワーク飯田橋U-35をはじめとして、国や教育機関等の関係機関と密接に連携し、効果的な支援を行います。 ※一部サービスは34歳以下対象
中高年者の雇用就業支援(ミドルコーナー)	中高年者(30歳～54歳)を対象に、就職支援アドバイザーによる個別カウンセリング、目的や対象者別の豊富なセミナー・プログラムを行っています。独自求人紹介や各種就職面接会、企業説明会等により、早期就職を支援。オンライン就業支援サービスと合わせて、個々の利用者の状況を踏まえた総合的な再就職支援サービスを提供します。
高齢者の雇用就業支援(シニアコーナー)	高齢者(55歳以上)を対象に、就業相談やカウンセリング、定年後の生活設計やキャリアチェンジを考えるセミナー、新たな業界や職種にチャレンジするための短期講習等により、働きたいシニアを支援します。また、ハローワーク飯田橋専門援助第三部門と連携して職業紹介を実施します。
女性の再就職支援(女性しごと応援テラス)	結婚・出産・育児・介護等の理由で離職した女性など、家庭と両立しながら働きたいと考えている方を対象に、就職支援アドバイザーによる個別カウンセリング、各種セミナー・プログラム、家庭との両立に理解のある企業等の求人情報の提供・職業紹介を実施し、就職を支援します。
就労困難者の雇用就業支援(専門サポートコーナー)	就労を希望しながらも、障害や社会的、経済的その他の事由により就労することが困難な方を対象に、カウンセリング、セミナー、求人紹介、職場見学への同行支援等の就労支援、また就労決定後の職場定着支援など、就労前の準備から就労後の定着まで、専門のスタッフが連携してチームによる支援を行います。



### ● 求職者等のニーズに対応した事業

業界連携再就職支援事業	人材を確保したい業界団体と連携した短期間の講習プログラムにより、連携団体に加盟する企業とのマッチングを図ります。
長期失業者等に向けたフォローアップ支援事業	長期失業者等に向けて、関係機関と連携した総合的な就業支援を行います。
デジタルスキル習得チャレンジ支援事業	企業が求めるオフィスソフトの操作に加え、急速に普及しているオンラインツールの習得やネットワーク関連の知識、自社での内製化が可能なローコード・ノーコード開発スキル等を体系的に習得できるようにし、就職活動を支援します。
デジタル人材確保・就職促進事業	IT・デジタル産業に特化したマッチングイベント(合同就職面接会)を開催します。

次ページに続く →

ものづくり産業人材確保支援事業	ものづくり産業企業での正社員就職を希望する方を対象に、労働者派遣制度を活用したトライアル就労を通じて、正社員就職を支援します。
産業分野別人材確保・就職促進事業	人材の供給の強化が求められる成長産業分野や人材確保の課題を抱える産業分野への人材シフトを強化するため、環境・介護関連産業及び観光・建設・運輸関連産業の分野におけるマッチングイベント(合同就職面接会)を開催します。
キャリアチェンジ再就職支援事業	労働者派遣制度を活用したトライアル就労とリスティング支援を組み合わせ、求職者の最適なキャリアチェンジの実現と、成長産業分野や人材確保の課題を抱える分野への労働移動を実現する求職者・企業双方への伴走型支援を実施します。
成長産業分野へのキャリアシフト等支援事業	非正規労働者等やひとり親の方々を対象に、eラーニング等によるスキルの習得支援と職業紹介等の就職支援を一体的に実施します。
女性向けキャリアチェンジ・キャリアアップ支援事業	非正規雇用等から正規雇用へのキャリアチェンジ・キャリアアップを目指す女性を対象に、eラーニングによるスキルの習得と就職後のキャリアアップにつながる訓練の実施、職業紹介等の就職支援を通じて、女性の更なる活躍を推進します。
奨学金返還支援企業とのマッチング促進事業	働き手の経済的サポートに取り組む中小企業等と、奨学金の返還を抱える求職者とのマッチングイベント(合同就職面接会)を開催します。
若者正社員チャレンジ事業	正社員として必要なスキルを学ぶセミナーと5～20日間の企業内実習によって正社員就職を目指すプログラムです。(29歳以下対象)
Jobトライ(ミドルチャレンジ事業)	正社員として必要なスキルを学ぶセミナーと5～20日間の企業内実習によって正社員就職を目指すプログラムです。(30～54歳対象)
東京しごと塾	2か月間の職務実習型プログラムで、正社員として就職し働き続けるために必要なスキルを実践的に学びます。(30～54歳対象)
緊急就職支援事業	東日本大震災(長野県北部の地震を含む)で被災された方を対象にカウンセリングから職業紹介、就職後の相談まで継続的な就職支援を行います。

### ■ お問い合わせ先



TEL: 03-5211-1571

<https://www.tokyoshigoto.jp/>



### <東京しごとセンター多摩>

東京しごとセンター多摩は、仕事をお探しのあらゆる年齢層の方を対象に就職活動をサポートしています。キャリアカウンセリング、各種就職支援セミナー、企業との交流会のほか、地域の関係機関と連携してセミナーや就職面接会等を行っています。また、結婚や出産、育児、介護等の理由で離職した女性など、家庭と両立して働くことを希望する方を支援する窓口「女性しごと応援テラス多摩」を設置しています。



### ● 事業の一例

多摩地域若者・中小企業交流支援事業	多摩地域の大学等に講師を派遣し、中小企業の魅力や企業選びのポイントなどの情報提供を行います。また、多摩地域の若者に、中小企業の情報を得る機会を提供するため、若者と中小企業との交流会を開催します。
地域と連携した就職支援	多摩地域の自治体等と連携し、地元企業が多数参加する就職面接会や就活に役立つセミナーなどを多摩の各地で開催します。
就職チャレンジ多摩事業	1～5日間のセミナー・グループワークとジョブリーダーの伴走型支援、企業内実習、1日企業見学・体験等を通して正社員を目指すプログラムです。(54歳以下対象)

### ■ お問い合わせ先



TEL: 042-526-4510

<https://www.tokyoshigoto.jp/tama/>



# プラチナ・キャリアセンターに係る事業展開

東京しごと財団では、企業間の人的資源の移動等を通じて高齢者等が蓄積した多様な能力・経験を社会の中で活用することを目的に、「プラチナ・キャリアセンター」の運営をはじめ、様々な支援を実施しております。

## ● ミドルシニアの多様な働き方の促進等に向けた人材交流支援

プラチナ・キャリアセンターの運営	50歳以上の人材のキャリアシフトを支援し、企業の人材不足を解決するために、個別相談やセミナー等を実施するプラチナ・キャリアセンターを運営します。 <お問い合わせ先>プラチナ・キャリアセンター TEL:03-6426-5588
50歳以上の副業支援事業	経験豊富な50歳以上の人材が、企業等に籍を置きつつ、業務委託での副業・兼業などの新たな形態の働き方を通じて自らのスキルを活かせるよう、人材と企業に対し、個別相談やセミナー、交流イベントを開催します。 <お問い合わせ先>プラチナ・キャリアセンター TEL:03-6426-5588
50歳以上の転職支援事業	50歳以上の人材がセカンドキャリアとして中小企業への就職等を目指すにあたり、「転職、副業・兼業など、今後の働き方を考えたい方(50歳からのキャリア再設計講座)」と、「実現性・マッチング性の高い転職に踏み出したい方(50歳以上の転職支援集中講座)」という二つのニーズに対応したコースを設けます。 各コースでは、コース内容に応じた講座(専門家による個別相談を含む)と、企業との交流の場を提供します。また、中小企業等に対しては、セミナーや人材との交流の場の提供に加え、コンサルティングを実施し、人材不足の解消に向けた支援を行います。 <お問い合わせ先> (講座) プラチナ・キャリアセンター TEL:0120-187-032 ※お問い合わせの際は、講座名をお伝えいただきますようお願いいたします。 (講座以外) プラチナ・キャリアセンター TEL:03-6426-5588

## ● 多様なセカンドキャリアの構築に向けた支援

東京キャリア・トライアル65	65歳以上のシニアを対象に、事務職等で短期間の派遣就業を行い、働くスキル・経験の習得を支援します。 <お問い合わせ先>東京シニア雇用促進・トライアル65事務局 TEL:現在準備中です。
企業向けシニア雇用促進事業	シニア雇用促進セミナーの実施、シニア雇用に関するコンサルタントを派遣し、シニア人材の就業促進を図ります。 <お問い合わせ先>東京シニア雇用促進・トライアル65事務局 TEL:現在準備中です。
東京セカンドキャリア塾	65歳以上のアクティブシニア、定年退職前の50代~60代前半のプレシニアが、今後のセカンドキャリアに必要な知識等を得て、再就職や多様な働き方ができるよう、セミナー、オンライン講座等を実施します。 <お問い合わせ先>東京セカンドキャリア塾事務局 TEL:現在準備中です。

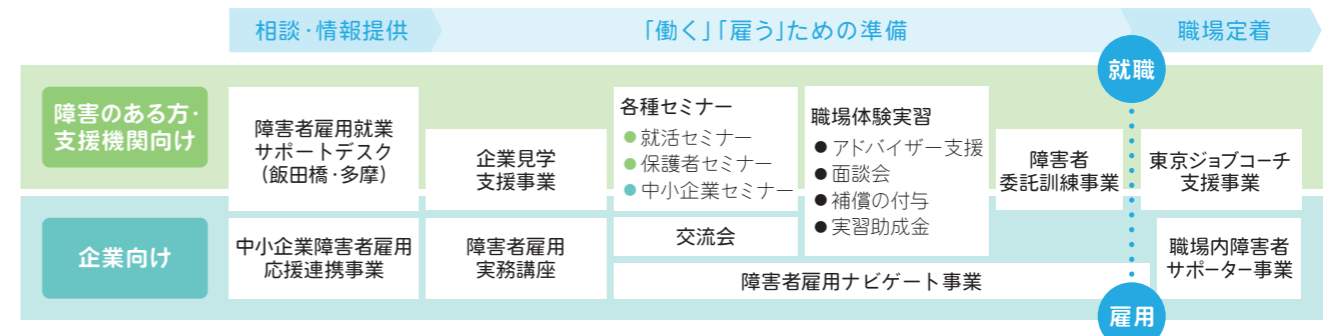


# 障害者就業支援事業

## 障害者就業支援課

東京しごと財団では、東京都や地域の就労支援機関等と連携しながら、企業等での就労を目指す障害のある方や、障害者雇用を検討している企業等の方を支援する様々な事業を行っています。

## ● 障害者就業支援事業の推進



相談・情報提供	障害者雇用就業サポートデスクでは、障害のある方やその関係者(家族・知人・就労支援機関等)、企業等からの障害者雇用・就業についてのご相談に応じます。
中小企業障害者雇用応援連携事業	都内中小企業の障害者雇用促進に向けて、東京都、国(東京労働局・ハローワーク)、財団、障害者就労支援機関が連携し、対象企業へ個別訪問等による支援を行います。
企業見学支援事業	障害者雇用の明確なイメージを構築できるよう、障害者雇用に先進的に取り組んでいる企業にご協力いただき、見学会を開催します。
障害者雇用実務講座	障害者雇用に必要な基礎的な知識やノウハウを、座学とワークショップを通じて実践的に学ぶことができる、中小企業向けの集中講座を実施します。
各種セミナー	障害のある方やその関係者(保護者・支援者)、企業等、各々のニーズに応じたセミナーを開催します。
交流会	企業と就労支援機関をつなぐための交流会を開催します。
職場体験実習	「障害者雇用を検討している企業」と「就労を目指す障害者」を結びつける、職場体験実習事業を推進しています。企業と障害者(就労支援機関)を仲介して随時マッチングをするほか、職場体験実習面談会を開催します。
障害者委託訓練	ハローワークや地域の就労支援機関と連携し、企業や民間教育機関、社会福祉法人など様々な機関を活用した短期の職業訓練を行います。
職場定着支援	企業に向いて職場定着を支援する「東京ジョブコーチ支援事業」のほか、職場内で障害者をサポートする職員を養成する「職場内障害者サポーター事業」を実施します。
トータルサポート	雇用前の環境整備から雇用後の定着支援まで、専任のナビゲーターが一貫した伴走型支援を行う「障害者雇用ナビゲート事業」を実施します。
情報発信	障害者の雇用・就業に役立つ情報を発信することを目的として、機関紙「いんくる」を年4回発行します。 機関紙「いんくる」



## ■ お問い合わせ先

東京しごと財団 総合支援部 障害者就業支援課  
 TEL:03-5211-2681

<https://www.shigotozaidan.or.jp/shkn/>



# 雇用環境整備事業

## 企業支援部

東京しごと財団では、平成28(2016)年から企業向け支援を実施しています。都内企業が抱える人材の採用及び定着・育成、雇用環境の整備などに関する様々な課題の解決に向けた事業主支援の取組を通じ、東京の経済の維持・発展とともに、働く意欲を持つ誰もが能力を発揮し、安心して働き続けられる社会の構築を目指します。

### ● 人材の確保・育成

中小企業人材確保 トータル支援事業	採用に関するお困り事の相談から、企業が求める人材の確保・活用、そして企業の成長に不可欠な人材戦略構築まで総合的にサポートします。また、「専門・中核人材戦略センター」を運営し、企業の課題解決に寄与する専門・中核人材確保の支援も行っております。
業界別人材確保 ストラテジー促進事業	各業界における人材確保の課題解決に向けて、セミナー、コンサルティング、業界の魅力発信、マッチング支援などの支援メニューを業界団体のニーズに応じて戦略的にメニューを選択し課題解決に向けた取組を支援します。 また、業界ごとに異なる課題やニーズに対応するため、業界団体が構成員である中小企業等を対象に実施する人材確保に資する自主的な取組に必要な費用の一部を補助します。(特例として、介護・建設・運輸の団体については補助上限額を拡大※初回利用に限る)
バス事業者 人材開発支援事業	バス運転手の確保及び人材育成を推進するため、女性、若者、就職氷河期世代をバス運転手として新たに採用し、人材育成に取り組んだ乗合バス事業者に対して奨励金を支給します。
中小企業人材確保のための 奨学金返還支援事業	建設・IT・ものづくり分野における若手技術者の確保・定着を図るため、都内中小企業等と都がそれぞれ出えんして、新入社員の奨学金返還額の一部を財団が代理返還して助成します。
ES(社員満足度)向上による 若手人材確保・定着事業	住宅・食事・健康に関する福利厚生の充実による従業員のESの向上を通じて、若手人材の採用・定着を図る都内中小企業等を対象に、専門家を派遣すると共に助成金を支給します。
中小企業人材スキルアップ 支援事業	都内中小企業等が従業員に対して実施する研修(集合やeラーニング)の経費の一部を助成します。また、建設・建築・運輸分野の国家資格の取得もしくは法律に基づく免許の取得を目的とした研修、又は法令に基づき実施される講習についても経費の一部を助成します。
リスキリング・キャリアデザイン 応援事業	従業員のリスキリングやキャリアデザインを支援するための環境整備に取り組む都内中小企業等に専門家派遣や奨励金の支給を行います。



### ● ソーシャルファーム支援事業の推進

ソーシャルファーム支援窓口を運営し、創設を目指す事業者からの相談のほか、ソーシャルファームに関心を持つ方に向けた説明会や、就労支援機関向け見学会等を実施することで、ソーシャルファームの普及啓発を図ります。また、東京都の認証を受けたソーシャルファームに対し、立ち上げ期の経費及び運営費の一部を助成します。さらに、事業所への訪問を通じて運営状況を把握し、事業所が抱える経営や労務管理、雇用に関する課題に対して伴走型支援を行うことで企業力の底上げを図り、自律した経営につなげます。

### ● 雇用環境の整備等

「手取り時間」創出・ エンゲージメント向上推進事業	従業員の「手取り時間」の創出に向けた取組やライフステージの支援・エンゲージメント向上に向けた取組、賃金の引上げの取組を支援するため、専門家の派遣と奨励金の支給を行います。
テレワークトータルサポート事業	テレワークの導入・定着・促進を図るため、東京都が実施するコンサルティングを利用した都内中堅・中小企業等に対し、テレワーク機器及びツール導入経費等のテレワーク環境整備に係る経費を助成します。
育児・介護との両立のための テレワーク活用促進事業	都内中小企業等を対象に育児・介護を抱える従業員がテレワークを実施できるよう、新たにテレワーク規程を導入した場合や、介護を抱える従業員がテレワークを実施しやすくなるよう既存のテレワーク規程の見直しを行った場合に奨励金を支給します。
テレワークとオフィス勤務の ベストバランス推進事業	テレワークの定着を図るため、テレワークを進める上での課題とその解決策について検討し、自社に最適な「テレワークルール(我が社のベストバランス)」等を定めた都内中堅・中小企業等に奨励金を支給します。
ABWオフィス促進事業	社内外問わず従業員自らが場所や時間を選び、生産性の高い仕事が可能となるABW(ActivityBasedWorking)の導入を目指す都内中小企業等に対し、専門家等による導入支援を行い、オフィス整備に係る改修費の一部を助成します。
サードプレイス活用促進事業	オフィスでも自宅でもないサードプレイスの活用として、サテライトオフィス勤務及びワーケーション勤務の規定を新たに整備し、従業員に利用させた都内中堅・中小企業等に対し、それぞれ奨励金を支給します。
シェアオフィス運営事業	テレワークによる柔軟な働き方を推進するため、都内在住または在勤の、企業等で働く方が利用できるTOKYOシェアオフィス墨田(TSO)を運営しています。
働く女性のための 施設整備改善事業	都内中小企業を対象に、女性が働きやすい職場環境づくりを支援するため、女性専用設備の整備や仮設トイレ等のリース費用に対し助成を実施。助成率2/3、最大500万円(整備費)・90万円(リース料)で、環境整備と活躍機会の拡大を促進します。
女性の活躍推進に向けた 職場環境改善プロジェクト	都内中小企業等における女性活躍を推進するため、従業員数100人以下の事業主には行動計画の策定及び情報公開を支援し、女性活躍の基盤づくりに計画的かつ戦略的に取り組む従業員数300人以下の事業主には奨励金を支給することで、女性従業員の処遇改善及び賃金の引き上げを後押しします。
企業における「年収の壁突破」 総合対策促進事業	女性従業員のキャリア自律と人材確保に向け、配偶者の収入要件がある配偶者手当の見直しや、新たに社会保険の対象となる非正規雇用者が負担する社会保険料に関する手当等の新設を行った都内中小企業等に対し奨励金を交付します。
働く人の育業応援事業	従業員が一定期間以上の育業をするとともに、安心して育業し復職しやすい職場環境を整備した都内中堅・中小企業等に奨励金を支給します。
介護休業取得応援事業	介護休業を取得しやすい職場環境の整備を促進するため、従業員が介護休業を取得し、復職した都内中小企業等に奨励金を支給します。
カスタマーハラスメント 防止対策推進事業	カスタマーハラスメント対策に関するマニュアルの整備に加え、カスタマーハラスメントを防止するための実践的な取組を実施した都内中小企業等に対し、奨励金を支給します。
暑さに配慮した 職場環境づくり支援事業	都内小規模企業等における暑さに配慮した職場環境づくりの取組を促進するため、熱中症を生ずるおそれのある作業を行う職場がある都内小規模企業等が、熱中症予防対策に取り組んだ場合に奨励金を支給します。

(以下事業は令和7年度で申請受付終了)

・業界別人材確保強化事業 ・育業中スキルアップ支援事業 ・働く女性応援事業 ・女性管理職比率・男女間賃金格差改善促進事業  
・働くパパママ育業応援事業

### ● 中小企業従業員融資における利子補給支払事業

都が行う生活資金融資制度において、コロナ禍における緊急対策として、財団が金融機関に対して利子相当分を支出することで、中小企業従業員等の負担軽減を図ります。(金融機関における融資申込受付は令和5年11月末で終了しています)

### ■ お問い合わせ先

東京しごと財団 企業支援部

TEL:03-5211-2395

<https://www.koyokankyo.shigotozaidan.or.jp>



# シルバー人材センター事業 (東京都シルバー人材センター連合)

## シルバー人材センター課

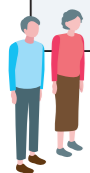
シルバー人材センター事業の全国的な展開を図るため、「高齢者等の雇用の安定等に関する法律」に基づき、各都道府県に「シルバー人材センター連合」が創設されました。  
東京しごと財団は、都知事より「東京都シルバー人材センター連合」として指定を受け、東京都内58ヶ所のシルバー人材センターの活動を支援するとともに、シルバー人材センター事業の拡充に向けて事業を実施しています。



シルバー人材センター創設50周年を記念して誕生したキャラクター「シルバーちゃん」

## ● シルバー人材センター事業の推進

会員拡大の推進及び広報	シルバー人材センターの理念と事業を幅広く普及啓発し、会員の継続的な獲得に取り組みます。定年退職後等の働き方の選択肢のひとつであるシルバー人材センターの働き方について、広く周知する広報活動や体験会・イベントを実施します。
就業機会の確保及び提供等	地域の高齢者が幅広く参画できるよう、多様な分野・職種の就業開拓を行うとともに、会員の創意工夫による自主的な仕事の確保を支援します。さらに、地域の高齢者や若い世代からのニーズを踏まえて、福祉・家事援助サービス事業を実施し、会員の能力向上とマッチング機能の充実を図ります。
安全就業・事故防止強化事業	事故防止に向けて安全就業の体制を整備するとともに、事故が多い職種への安全対策を推進するための研修を行います。また、会員の高齢化が進む現状を踏まえて、注意喚起と会員の当事者意識の醸成を図ると共に、フレイル予防に取り組みます。
シルバー人材センター労働者派遣事業	指揮命令を必要とする仕事の場合は、連合が派遣元事業主となり、一般労働者派遣事業を実施します。
会員等の能力開発事業	シルバー人材センターの会員に対して就業するために必要な知識・技能を付与する講習を実施し、会員の能力開発及び就業機会の拡大を図ります。
適正就業の推進	シルバー人材センターの契約書類の点検や就業実態を把握し、改善指導や改善状況の確認を行います。適正就業指導員による巡回指導、シルバー人材センター適正就業ガイドラインや国による定期調査の結果を指導内容に反映します。
事業運営に関する援助及び育成等	専門家を活用した相談の機会の提供及び指導等を行い、事務局職員の一層の能力向上に資する研修を実施することで、シルバー人材センターの人材育成を支援します。



## ■ お問い合わせ先

東京しごと財団 総合支援部 シルバー人材センター課 (東京都シルバー人材センター連合)  
TEL:03-5211-2312

<https://www.tokyosilver.jp/>



# 東京しごと財団 HPなどのご案内

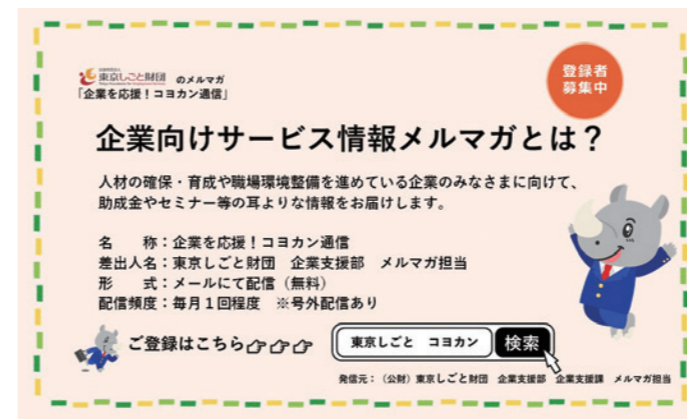
## ● 公式HP



<https://www.shigotozaidan.or.jp/>



## ● その他



メールマガジン「企業を応援! コヨカン通信」

<https://www.koyokankyo.shigotozaidan.or.jp/mail-magazine/mail-magazine.html>



アプリ  
[TOKYO 就職Navi]



## 東京しごと財団 公式キャラクター「サイようくん」のLINEスタンプ販売中!

<https://store.line.me/stickershop/product/26342031/>  
明るいサイヨウくんを応援しています。



サイようくん

# 所在地・アクセス



## 所在地

＜東京しごとセンター＞  
〒102-0072 東京都千代田区飯田橋3-10-3

＜企業支援部 / ソーシャルファーム支援センター＞  
〒102-0072 東京都千代田区飯田橋3-8-5  
住友不動産飯田橋駅前ビル10階・11階

TEL:03-5211-2310 (代表)



## アクセス

- ＜東京しごとセンター＞
- 飯田橋駅から
    - ・JR中央・総武線「東口」より徒歩7分
    - ・都営地下鉄大江戸線 東京メトロ有楽町線、南北線「A2出口」より徒歩7分
    - ・東京メトロ東西線「A5出口」より徒歩3分
  - 水道橋駅から
    - ・JR中央・総武線「西口」より徒歩5分
  - 九段下駅から
    - ・東京メトロ東西線「7番出口」より徒歩8分
    - ・東京メトロ半蔵門線都営地下鉄新宿線「3番a・b出口」「5番出口」より徒歩10分

- ＜企業支援部 / ソーシャルファーム支援センター＞
- 飯田橋駅から
    - ・JR中央・総武線「東口」より徒歩3分
    - ・都営地下鉄大江戸線 東京メトロ有楽町線、南北線「A2出口」より徒歩2分
    - ・東京メトロ東西線「A5出口」より徒歩1分

## TOKYOシェアオフィス墨田 (TSO)



### 所在地

〒130-0004 東京都墨田区本所3-15-5

### アクセス

- 電車
  - ・都営浅草線「本所吾妻橋」駅より徒歩9分
  - ・都営浅草線・大江戸線「蔵前」駅より徒歩12分
  - ・東京メトロ銀座線「浅草」駅より徒歩13分
- バス
  - ・JR「錦糸町」駅からバス（「石原三丁目」下車 徒歩7分）
  - ・JR「御徒町」駅からバス（「本所一丁目」下車 徒歩8分）



## プラチナ・キャリアセンター



### 所在地

〒105-0001 東京都港区虎ノ門2-2-1  
住友不動産虎ノ門タワー20階

### アクセス

- ・銀座線「虎ノ門」駅より徒歩4分
- ・日比谷線「虎ノ門ヒルズ」駅より徒歩3分
- ・銀座線・南北線「溜池山王」駅より徒歩5分



## 女性しごと応援テラス 多摩

### 所在地

〒190-0023 東京都立川市柴崎町3-9-2  
立川駅南口東京・立川市合同施設 3階  
TEL:042-526-4510 (代表)

### アクセス

- ・JR「立川」駅南口より徒歩4分
- ・多摩都市モノレール「立川南」駅より徒歩1分



個人情報の取扱いについて  
公益財団法人東京しごと財団では、「個人情報の保護に関する法律」（平成15年法律第57号）、個人情報保護委員会が定める各種ガイドライン及び関係諸法令等の遵守徹底を図るとともに、個人情報を適切かつ安全に取り扱うため、個人情報保護基本方針を制定しています。  
個人情報の取扱いの詳細はホームページ (<https://www.shigotozaidan.or.jp/>) または、窓口でご確認ください。

公正な採用選考のために  
東京都では、就職の機会均等を確保するため、応募者本人の適性や能力に基づく公正な採用選考を推進しています。  
詳細は、TOKYOはたらくネット (<https://www.hataraku.metro.tokyo.lg.jp/>) をご覧ください。